



Corso di formazione per volontari per il recupero e la riabilitazione della fauna selvatica

13/04/2008



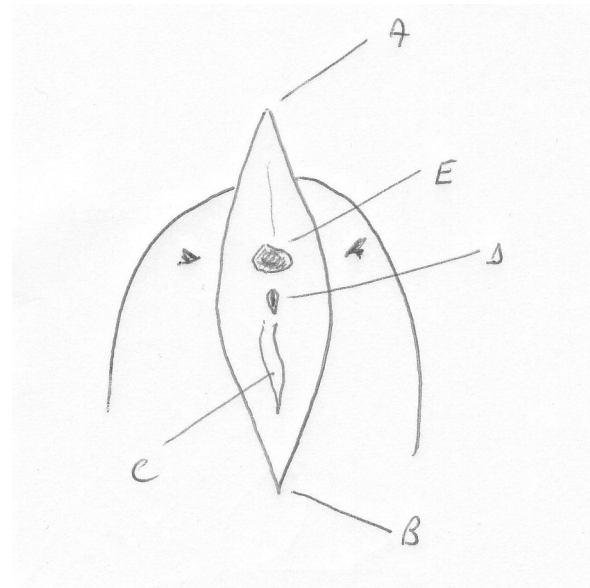
Programma formativo per l'attività in strutture specializzate

1. Parte introduttiva (Bosco di Vanzago, CRAS, approccio alla fauna selvatica)
 1. Cenni anatomia-fisiologia, principali alterazioni patologiche, contenimento
 1. Valutazione clinica preliminare, esame obiettivo (principali alterazioni riscontrabili)
 2. **Manualità pratiche, cenni di terapia e manualità terapeutiche**
 3. Stabulazioni, norme igienico-sanitarie, gestione burocratica e contatti con l'esterno
 1. Riepilogo generale teorico-pratico, quesiti, dubbi (interattività) e conclusioni
- ❑ Sessioni pratiche
 - ❑ Visite delle strutture

Manualità gestionali

Ricorda: è prioritario idratare rispetto ad alimentare!!!

- ❑ Occhio alla penna!!
- ❑ Somministrazione di liquidi
 - goccia a goccia in cavo orale
 - a becco chiuso
 - con sondino in mammiferi (tasso, volpe) senza contenimento
 - sondino
- ❑ Somministrazione di alimento
 - sondino



A= parte superiore del becco
B= parte inferiore
C= lingua
D=glottide (apertura della trachea)
E= esofago (fotoLAC)

Manualità gestionali

Preservare piumaggio

Un uccello senza penne non vola ...

- ❑ Controllo ad ogni occasione di contatto visivo o di contenimento
- ❑ Accorgersi per tempo
- ❑ “Prevenire meglio che curare”
- ❑ Scelta del posatoio
- ❑ Lavaggio delle penne ai primi segni imbrattamento
- ❑ Protezione alle timoniere

Manualità gestionali

Utilità della somministrazione di liquidi

*Ricordiamo alterazioni più frequenti:
disidratazione, ipoglicemia, ipotermia*

- Idratare
- Fornire zuccheri
- Fornire calore
- Ripristinare il transito g.enterico

Manualità gestionali

Somm. liquidi goccia a goccia

- In cavo orale: sotto la lingua, di lato
- Oltre trachea (uccelli grosse dimensioni)
 - **Primo tentativo:** becco chiuso
 - Becco sempre verso il basso

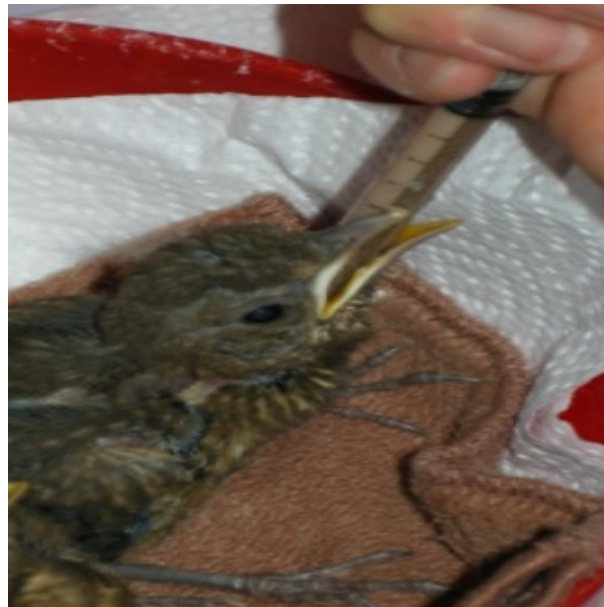


Foto Lac

Manualità gestionali

Somministrazione liquidi

- cervide

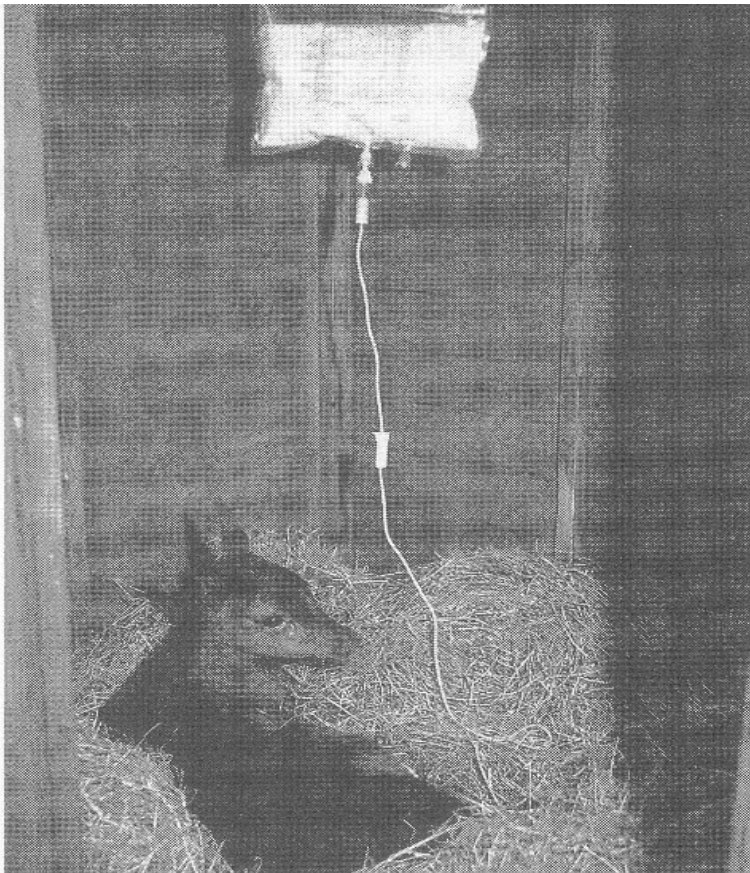


Foto Les Stocker

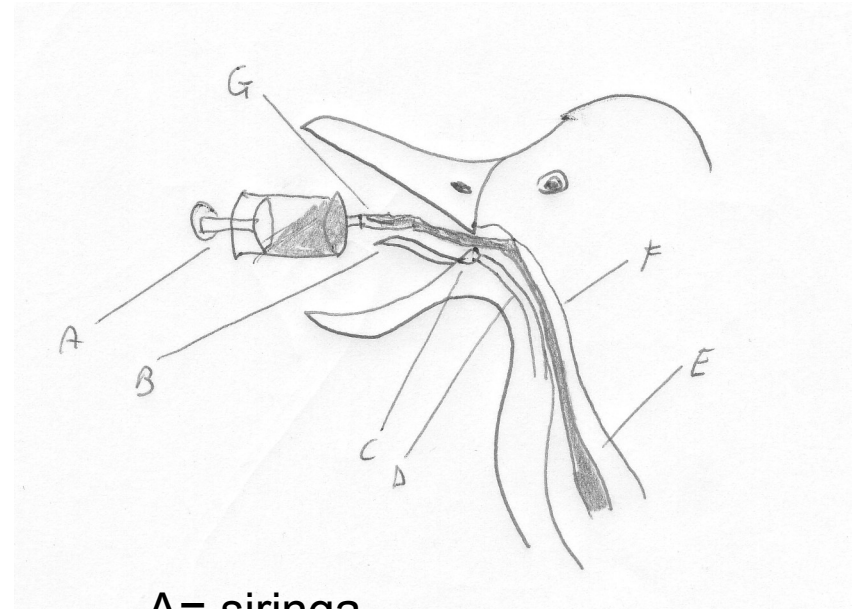
- Sondino ("armato") per mammifero

- Biberon o simili

Manualità gestionali

Sondino

- Cosa è:
somministrazione
forzata di fluido o
semifluido
- A cosa serve: idratare,
nutrire, terapie
- Come si esegue
 - accortezze, rischi



A= siringa
B= lingua
C=glottide
D=trachea
E=gozzo
F=esofago
G=sondino

(foto LAC)

Manualità gestionali

Procedura sondino

- ❑ Attrezzatura: siringa, sonda
- ❑ Preparazione del fluido: qualità, quantità, temperatura
- ❑ Manualità: contenimento verticale
- ❑ **Segue sempre** le manualità che richiedono il decubito!
- ❑ Testa dritta, collo lievemente esteso
- ❑ Una mano contiene la testa a becco aperto
- ❑ L'altra inserisce la sonda. Quanto?
- ❑ Somministrare lentamente
- ❑ **Attenzione al retrobocca! Reflusso!**

Manualità gestionali

Somministrazione di alimento

- ❑ Somministrazione di cibo attivamente
- ❑ Quando si esegue
- ❑ Preparazione: qualità, quantità, temperatura
- ❑ Porgendo e stimolando la prensione/strappamento
- ❑ Aprendo cavo orale, con deglutizione spontanea
- ❑ Oppure sospingendo attivamente
- ❑ Accortezze e rischi

Cenni di terapia

- **Terapia**
- **medica**
- **Terapia**
- **omeopatica**
- **Terapia**
- **chirurgica**



Foto LAC

Cenni di terapia

Terapia medica

- ❑ Antibiotici
(ferite infette, fratture esposte, infezioni generalizzate)
- ❑ Antiparassitari (endo-ectoparassiti):
nematodi (vermi tondi) g.int., polmonari; protozoi
(coccidi, trichomonas), cestodi (vermi piatti); zecche, pulci...
- ❑ Integrazioni (vit k, c, gruppo b; fe, ca, k)
- ❑ Prodotti topici (soluzioni sterili, clorexidina, betadine, fitostimoline, iruxol, calendula...)
- ❑ Oftalmologici, otologici
- ❑ Soluzioni infusionali (ringer, fisiologica, glucosata...)

Cenni di terapia

Omeopatia

- Medicina fondata da S.Hahanemann
- L'omeopatia è un modo di intendere la malattia, il malato, la cura. Ha una visione globale dei problemi del paziente, non cura il sintomo ma il paziente nella sua totalità

Cenni di terapia

Omeopatia

- La malattia è intesa come perturbazione del “*principio vitale*” che regge l’individuo, i **sintomi** sono l’espressione di questo squilibrio

Cenni di terapia

Omeopatia

- Supposto e verificato che **ogni sostanza** del mondo vegetale, animale, o minerale **crea delle alterazioni , una serie di sintomi** nell'organismo sano, il concetto dell'omeopatia è di somministrare dosi infinitesimali della sostanza che possiede i sintomi più simili alla malattia in atto

Cenni di terapia

Omeopatia

- ❑ Bisogna trovare il *simillimum* il più simile alla malattia(homeo-pathos)
- ❑ Ciò stimolerà nel *principio vitale* dell'organismo una reazione , una "malattia fittizia", che userà la sua energia per sconfiggere la vera patologia in atto, liberandone così il malato...
- ❑ ...in modo più duraturo e reale che non con la medicina tradizionale, che spesso tende ad coprire i sintomi ("anti"), senza guarire il malato veramente.

Cenni di terapia

Omeopatia

Cura l'individuo come unità nella sua interezza e non i vari sintomi separatamente dei diversi apparati

Scopo dell'omeopata sarà di trovare il rimedio che corrisponda alla totalità dei sintomi, confrontando il quadro dei sintomi del paziente con il quadro dei sintomi di un rimedio.

- ❑ Es° il Caffè può provocare insonnia, mal di testa, irritabilità: *Coffea* è un rimedio di...
- ❑ Es° l'Oppio provoca stipsi, *Opium* è uno dei rimedi di stipsi
- ❑ Es° Punture Ape: dolori pungenti, brucianti, edema, gonfiore, rossore: *apis...*

Cenni di terapia

Omeopatia: preparazione dei rimedi

- *Medicina delle diluizioni e delle dosi infinitesimali*
- Tinture madri punto di partenza: diluizioni e succussioni
- Centesimali (1:100) oltre n. Avogadro 12
ch non c'è più materia...(medicina Energetica,
memoria dell'acqua...)
- Korsakoviane ...

Cenni di terapia

Terapia chirurgica

- Osteosintesi: fornire stabilità ai monconi per permettere il consolidamento dell'osso attraverso la formazione di callo dapprima fibroso, poi osseo

Terapia chirurgica

Osteosintesi

fissatori esterni,
chiodi centromidollari

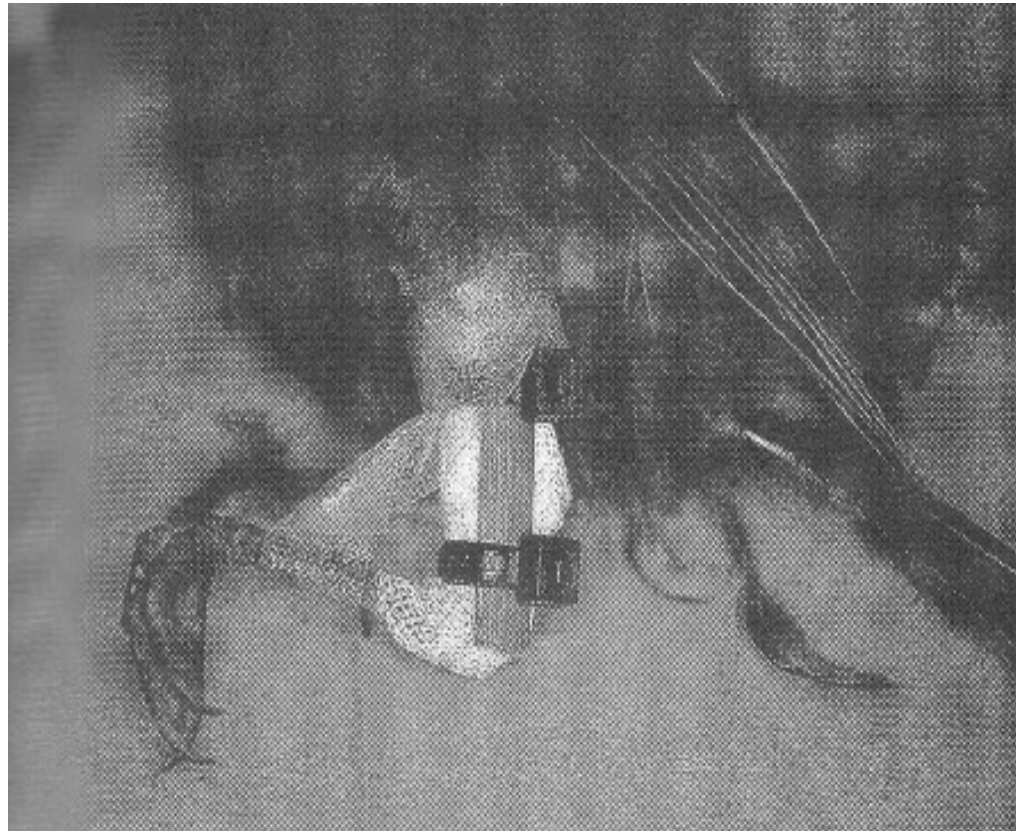


Foto Les
Stocker

Manualità terapeutiche

- Somministrazioni per os (bocca):
gocce, compresse

- Somministrazione di prodotti oftalmici
- Iniezioni
 - Sottocutanee
 - Intramuscolari
 - Endovenose

- Cosa, quando, come
- Procedura

Manualità terapeutiche

Somministrazione di prodotti oftalmici

- ❑ Contenere la testa
- ❑ Neutralizzare il becco o il muso
- ❑ Aprire la palpebre
- ❑ Depositare il farmaco sulla superficie corneale
- ❑ Attenzione a non essere vulneranti !
- ❑ Massaggiare delicatamente le palpebre per uniformemente il prodotto (spt. se pomata)

Manualità terapeutiche

Iniezioni: preparazione sottocutanee

- ❑ Tipo, quantità, temperatura
- ❑ Soluzioni polielettrolitiche (Ringer acetato-lattato, sodio-cloruro)
- ❑ Glucosio 5%
- ❑ Vitamine gruppo B, C, integrazioni (K)
- ❑ Valutare riscaldamento

Manualità terapeutiche

Sottocutanee uccello

- ❑ Decubito dorsale
- ❑ Aiuto contiene le ali al corpo e l'altra zampa
- ❑ Estensione ed extrarotazione delicata
- ❑ Siringa tenuta parallela alla zampa
- ❑ Infissione ago regione piatto della coscia
- ❑ Inoculare, estrarre, pizzicotto sul foro
- ❑ Altri siti: se molto disidrat o piccolo

Manualità terapeutiche

Sottocutanee mammifero

- ❑ Con siringa o con deflussore con boccia
- ❑ Decubito sternale, stazione
- ❑ Sollevamento della cute in plica regione
- ❑ Dorsale collo-toracica
- ❑ Infissione ago parallelo schiena, inoculo

Manualità terapeutiche

Iniezioni intramuscolari

- Siti di inoculo
 - Uccelli: muscoli pettorali
 - Mammiferi: coscia, m.lombari

- Infissione, aspirazione, inoculo

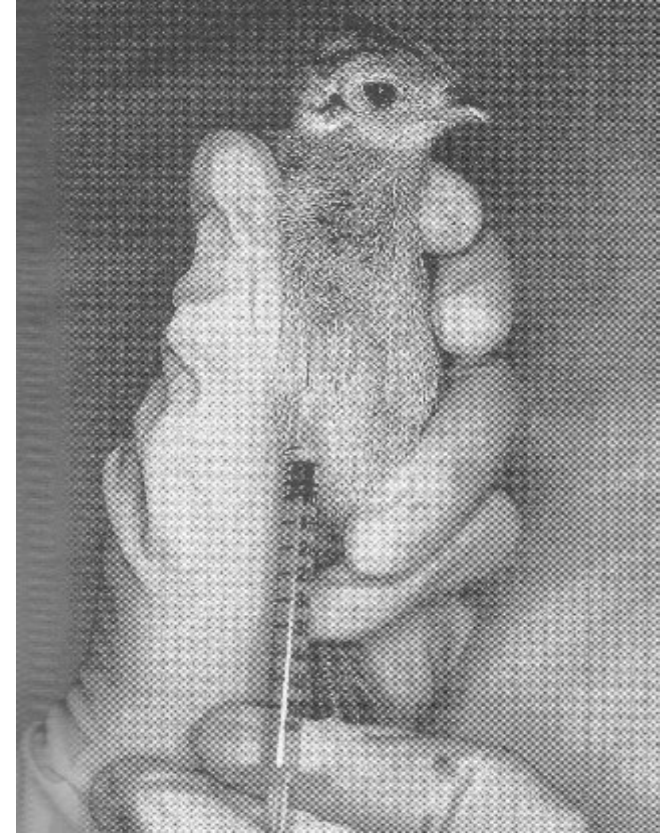


Foto Les Stocker

Manualità terapeutiche

Bendaggio

- A cosa serve
 - immobilizzazione
 - (di un arto,
di un'articolazione)
 - medicazione
- Materiali:
- Cotonina, vetrap

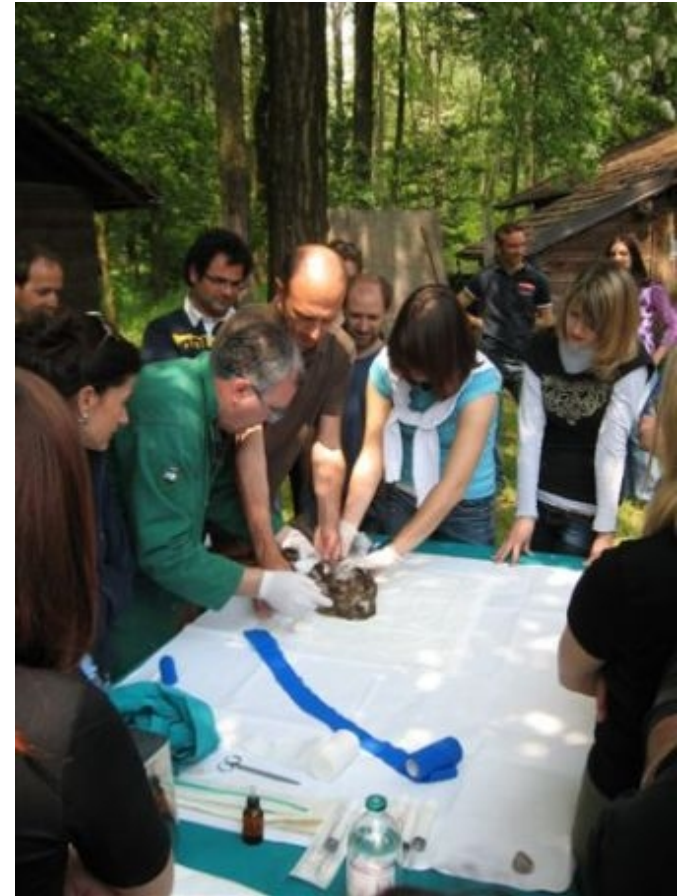


Foto LAC

Manualità terapeutiche

Bendaggio dell'ala

indicazioni:

fratture, lussazioni, medicazioni

- Bendaggio a otto
problemi distalmente al gomito
- Immobilizzazione al corpo:
dalla spalla al gomito compreso

Manualità terapeutiche

Bendaggi: accortezze

- Dalla teoria alla pratica: sviluppo di manualità
- Comprendere le terziarie !!!
- Altezza della benda non troppo alta 2/3 della lunghezza dell'omero
- Una giusta tensione (contenitiva) e compattezza (resistenza)
- Attenzione alle compressioni soprattutto in presenza di tumefazione, edema, lesioni recenti (soggette a gonfiore)

Manualità terapeutiche

Fisioterapia

- Finalità:
Riattivare la giusta mobilità articolare, estensione tendinea, tonicità muscolare permette e/o abbrevia i tempi di recupero
- Quando serve (anchilosi funzionali)
- Attiva (in voliera), passiva
- Modalità di attuazione



Foto LAC